

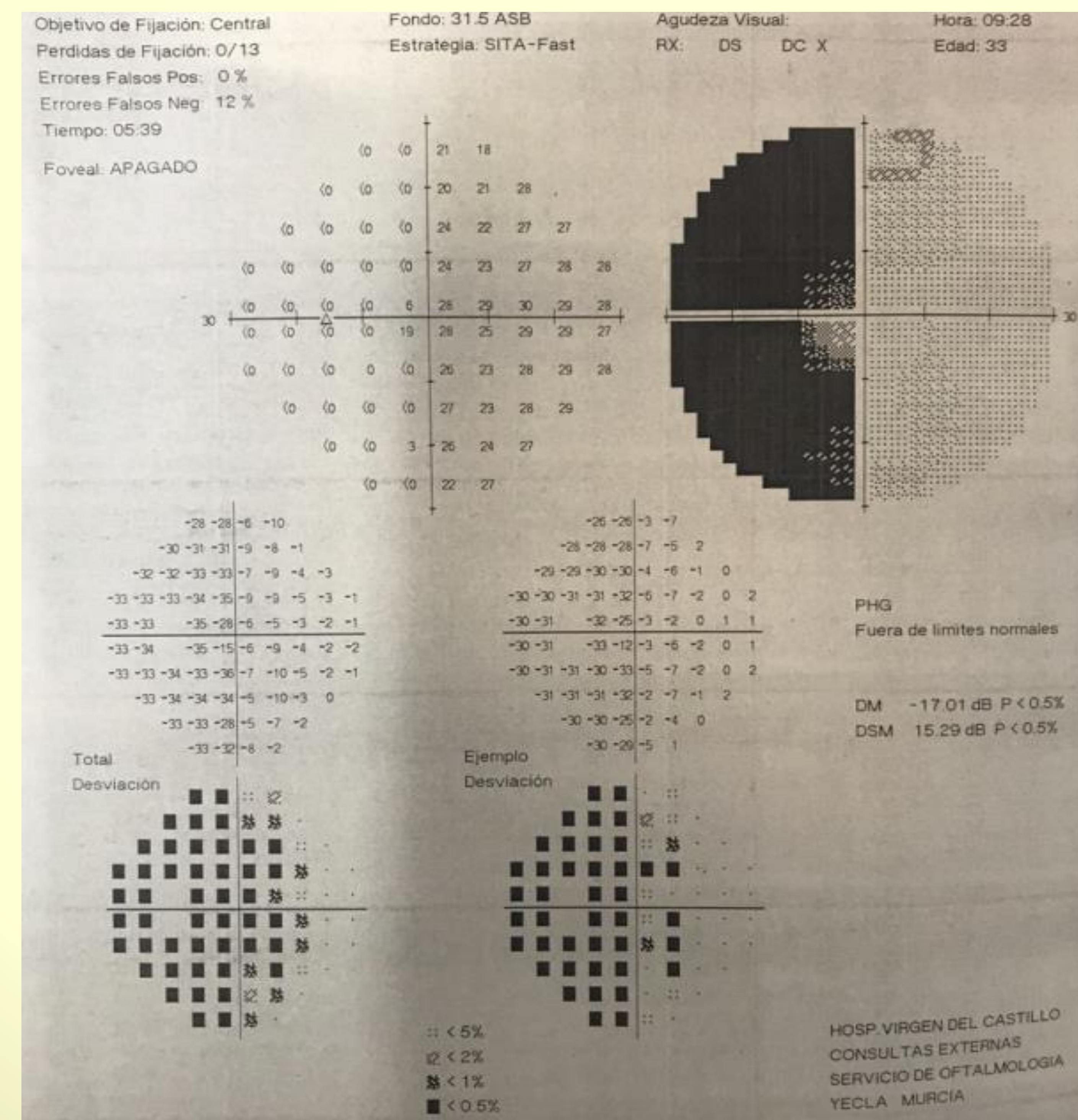
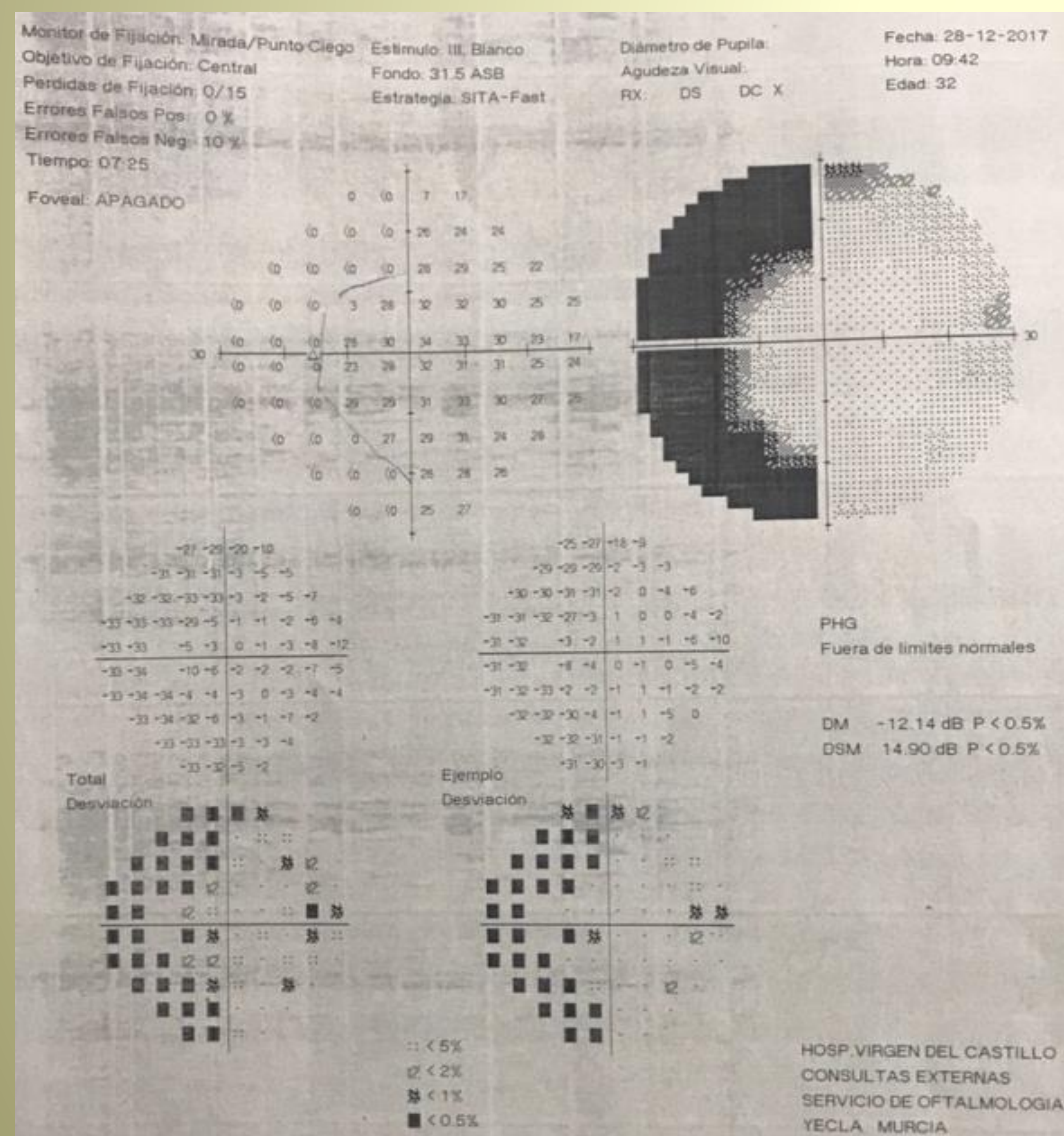
# “Síndrome del creciente temporal conversivo”

Hospital Virgen del Castillo. Yecla. Murcia

Navarro García, J.C. <sup>1</sup>; Valero López, G. <sup>2</sup>; Ester Baidez, A. <sup>2</sup>; Gómez Verdú, J.M. <sup>3</sup>; Sánchez Guirao, A.J. <sup>3</sup>; Hernández Martínez, J.J. <sup>1</sup>; Carmona Hernández, M. <sup>1</sup> 1. Servicio de Neurología. Hospital Virgen del Castillo (Yecla) 2. Servicio de Neurología. Hospital Universitario Virgen de la Arrixaca (Murcia) 3. Medicina Interna. Hospital Virgen del Castillo (Yecla)

**Objetivos:** Presentar el caso de una paciente con cuadro conversivo que simula un síndrome del creciente temporal.

**Material y métodos:** Paciente mujer de 32 años sin antecedentes de interés salvo varios intentos autolíticos en adolescencia. La paciente presentó de forma gradual parestesias e hipoestesia en hemicara y hemicuerpo izquierdos y pérdida de visión por campo temporal de OI. En campimetría computerizada se detecta defecto monocular temporal izquierdo en forma de media luna con respeto macular, compatible con alteración en fibras de la región anterior de la corteza calcarina contralateral. Posteriormente la paciente desarrolla una hemiparesia izquierda con respeto facial e incongruencias en la exploración física (fuerza 3/5 en Barré con marcha normal, intermitencia en la claudicación). Se repite campimetría donde esta vez existe hemianopsia monocular completa (sin respeto macular).



## Resultados:

1. Campimetría computerizada con hemianopsia unilateral inicialmente con forma de media luna y posteriormente completo.
2. RNM cerebral y cervical, AngioRNM de TSAO, Willis y senos venosos normales
3. PEV normales
4. EMG normal
5. Resto de PPCC normales.

## Conclusiones:

1. Ante toda alteración campimétrica monocular en forma de media luna (respeto macular) debemos plantearnos afectación de región anterior de cisura calcarina contralateral (síndrome del creciente temporal).
2. Las hemianopsias monoculares pueden darse en trastornos conversivos pero suelen ser completas.
3. Nuestra paciente presentó un cuadro conversivo visual que simulaba inicialmente un síndrome del creciente temporal.

## Bibliografía:

- Walsh TJ. Temporal crescent or half-moon syndrome. *Ann Ophthalmol* 1974;
- Landau K, Wichmann W, Valavanis A. The missing temporal crescent. *Am J Ophthalmol* 1995; 119: 345-9.
- Chavis PS, Al-Hazmi A, Clunie D, Hoyt WF. Temporal crescent syndrome with magnetic resonance correlation. *J Neuroophthalmol* 1997; 17: 151-5. 11.
- Lepore FE. The preserved temporal crescent: the clinical implications of an "endangered" finding. *Neurology* 2001; 57: 1912-21